



REGIONE CAMPANIA

 Sviluppo Campania

FSC Fondo per lo Sviluppo
e la Coesione



AUTOMOTIVE



Sviluppo Campania

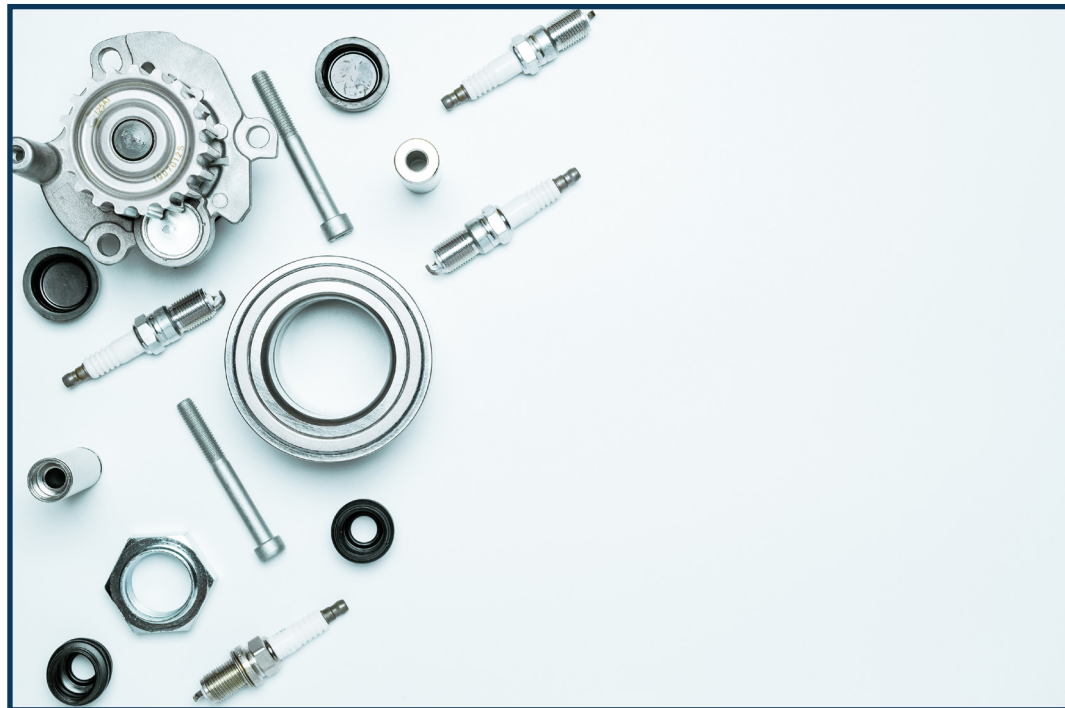
FSC
Fondo per lo Sviluppo
e la Coesione

LA FILIERA DELL'AUTOMOTIVE IN CAMPANIA



Alto profilo internazionale, innovazione e tecnologie a basso impatto ambientale. Il settore Automotive è un comparto storicamente presente sul territorio campano e, ad oggi, ha raggiunto una complessità in grado di garantire una filiera completa del prodotto automobilistico. Sono presenti sul territorio campano, imprese delle classi merceologiche ricomprese nell'intera filiera (carrozzeria, parti, accessori e motori).

Il sistema produttivo campano del settore automobilistico è composto da una serie di grandi imprese internazionali intorno alle quali ruota un sistema composto da piccole e medie imprese operanti: a monte della filiera, nella fornitura dei materiali, nelle lavorazioni e attrezzature, nella progettazione, lungo la filiera, nella progettazione e nel testing delle parti, nella costruzione dei componenti, nella realizzazione di sistemi, nella subfornitura specializzata di parti e nella manutenzione; piccole e medie imprese inserite organicamente nel subsistema di fornitura, capace di fare innovazione di prodotto e di processo. Al tempo stesso, sussiste un ecosistema dell'innovazione impegnato sulla frontiera dei possibili breakthrough



tecnologici, nel quale rientrano a pieno titolo un seppur piccolo ma vitale sistema di startup e spin-off accademici e di centri di ricerca dai quali molto spesso questo sistema trae spunto e linfa vitale.

I principali attori della filiera sono caratterizzati dall'alto profilo internazionale e dagli alti tassi di innovazione di prodotto e di processo principalmente legati allo sviluppo di soluzioni di smart mobility, ovvero altamente tecnologiche e a basso impatto ambientale.

Nella filiera automotive risultano attive in Campania, al 31 dicembre 2021, **445 imprese**.





 **Sviluppo Campania**

FSC
Fondo per lo Sviluppo
e la Coesione

LE IMPRESE





Tab. 1 – Numerosità imprese. Filiera Automotive. Regione Campania. Anni 2019-2021

Anno	2019	2020	2021
Totale	471	456	455

Fonte: dati Infocamere 2021

Rispetto alla dimensione aziendale, che vediamo riportata di seguito nelle tab. 2 e 3 e nelle fig. 1 e 2 (distribuzione per classe di addetti e valore della produzione) i numeri che riguardano la filiera dell'automotive in regione Campania evidenziano una netta prevalenza di quelle Micro e Piccole (fino a 49 addetti), con poche Medie imprese.



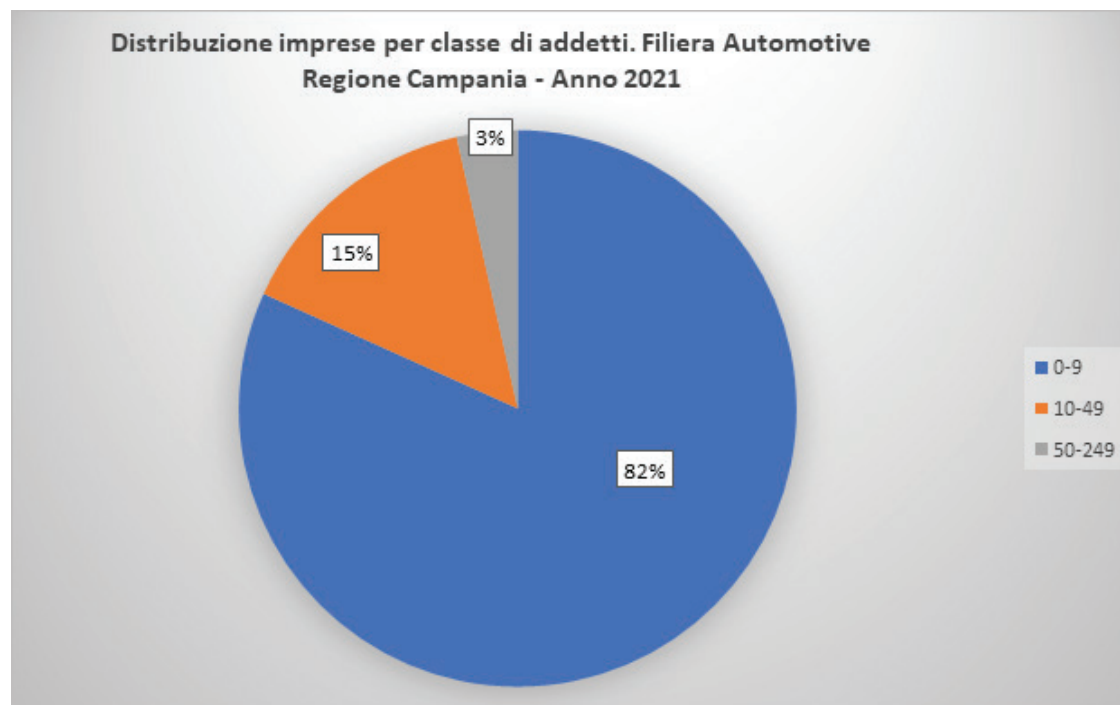


Tab. 2 – Distribuzione imprese per classe¹ di addetti. Filiera Automotive. Regione Campania. Anno 2021

Classe di addetti	Micro 0-9	Piccole 10-49	Medie 50-249	Grandi 250 - oltre	Totale imprese
Totale per classe	372	67	16	0	455

Fonte: dati Infocamere 2021

Fig. 1 - Distribuzione imprese per classe¹ di addetti. Filiera Automotive. Regione Campania. Anno 2021



Fonte: dati Infocamere 2021

¹ classificazione EU MPPI



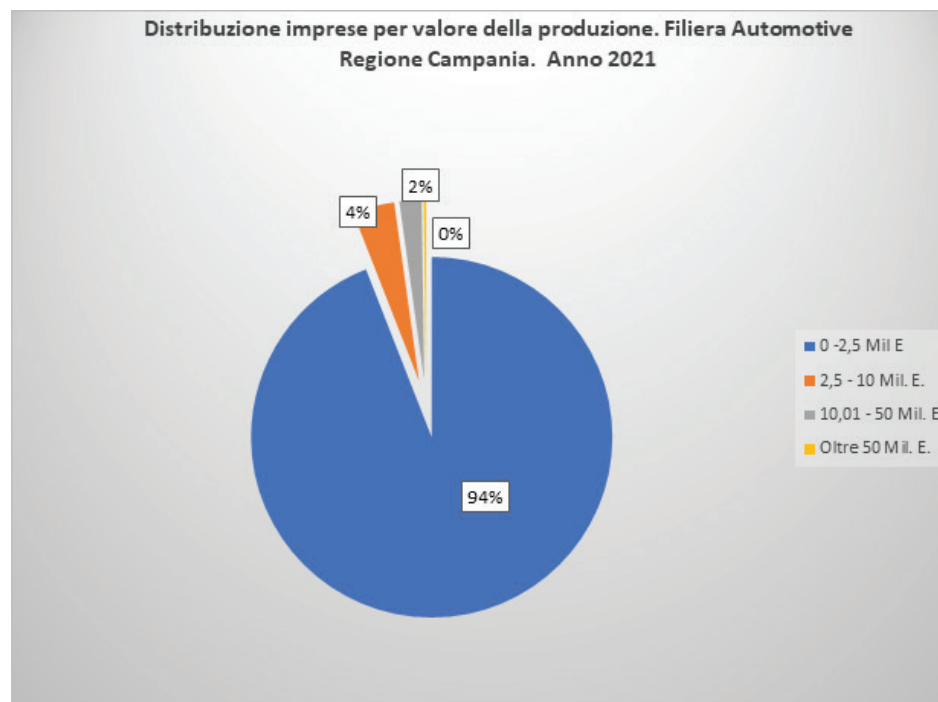


Tab. 3 - Distribuzione imprese per valore della produzione. Filiera Automotive. Regione Campania. Anno 2021

0 - 2,5 mil Euro	2,5 – 10 mil. Euro	10,01-50 Mil. Euro	Oltre 50 mil Euro	Totale
428	17	9	1	455

Fonte: dati Infocamere 2021

Fig. 2 - Distribuzione imprese per valore della produzione. Filiera Automotive. Regione Campania. Anno 2021



Fonte: dati Infocamere 2021

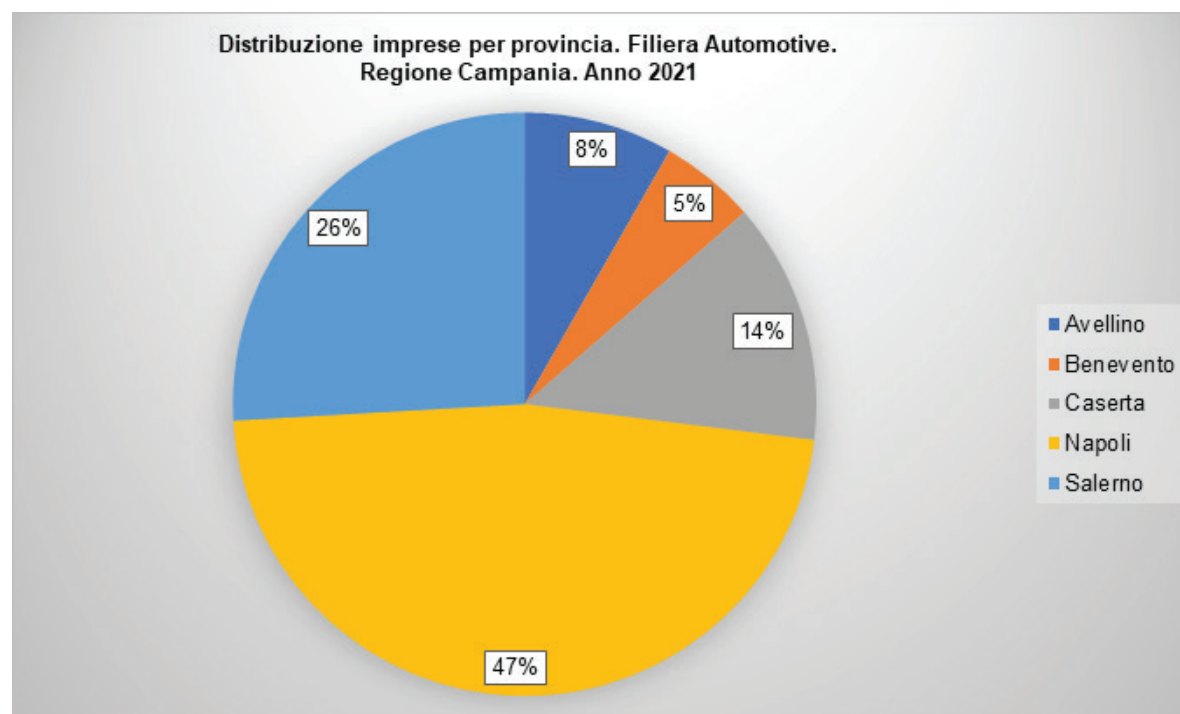




Tab. 4 - Distribuzione imprese per provincia. Filiera automotive. Regione Campania. Anno 2021

Avellino	Benevento	Caserta	Napoli	Salerno	Totale
34	29	66	211	115	455

Fig. 3 - Distribuzione imprese per provincia. Filiera Automotive. Regione Campania. Anno 2021



Fonte: dati Infocamere 2021

Le provincie di Napoli (46%), Salerno (25%) e Caserta (15%) raggruppano circa l'90% delle imprese appartenenti alla filiera dell'automotive.





 Sviluppo Campania

 FSC
Fondo per lo Sviluppo
e la Coesione

INCENTIVI E FINANZIAMENTI²



² "Fonte: [incentivi.gov.it](https://www.incentivi.gov.it) / [mise.gov.it](https://www.mise.gov.it) / [invitalia.it](https://www.invitalia.it) - febbraio 2023"



Contratti di Sviluppo



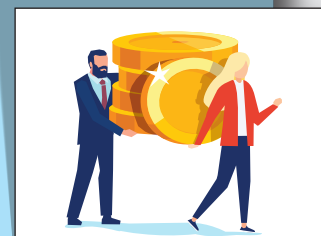
A valere sul Fondo istituito dal decreto-legge n. 17 del 2022 a sostegno della transizione verde, della ricerca e dello sviluppo nel settore automotive. Le risorse ammontano a 323,6 milioni di euro. Il MISE con Decreto direttoriale 10 ottobre 2022 ha reso noti i termini e le modalità della misura agevolativa.



Accordi per l'innovazione



A valere sul Fondo istituito dal decreto-legge n. 17 del 2022 a sostegno di progetti di ricerca industriale e sviluppo sperimentale con rilevante impatto tecnologico finalizzati all'insediamento, alla riconversione e alla riqualificazione verso forme produttive innovative e sostenibili. Le risorse ammontano a 225 milioni di euro. Il MISE con Decreto direttoriale 10 ottobre 2022 ha reso noti i termini e le modalità della misura agevolativa.



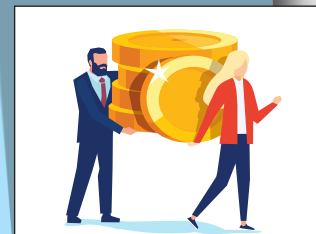
Credito d'imposta 4.0


Sostiene le imprese nel loro percorso di trasformazione tecnologica e digitale, attraverso la creazione ed il consolidamento di competenze nelle tecnologie 4.0.



Nuova Sabatini

Beni strumentali, investimenti 4.0 e investimenti green e Nuova Sabatini Sud per la concessione ed erogazione del contributo in relazione a finanziamenti bancari (o leasing) per i programmi di investimento da parte delle PMI

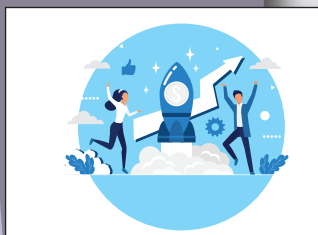




**Esonero
contributivo
“Decontribuzione
SUD”**

La Commissione Europea ha confermato la proroga dello strumento fino al 31 dicembre 2023.

L’agevolazione prevede un esonero contributivo del 30 per cento (ad esclusione dei contributi INAIL) in favore dei datori di lavoro privati con sede operativa in una delle Regioni del Sud, tra le quali la Campania. Spetta per tutti i rapporti di lavoro dipendente ad esclusione del settore agricolo, finanziario e dei contratti di lavoro domestico”.



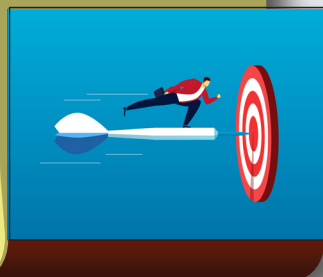
**Esonero
contributivo**

Confermato per l’anno 2023 il bonus assunzioni per i lavoratori delle aziende in crisi, già introdotto dalla Legge di Bilancio 2022. Si tratta di un esonero contributivo riconosciuto ai datori di lavoro che assumono con contratto di lavoro a tempo indeterminato personale proveniente da imprese in crisi aziendale.



Green New Deal

Contributi riconosciuti a fondo perduto e finanziamenti agevolati per la transizione ecologica e circolare delle imprese. Il MISE ha stanziato 750 milioni di euro – a valere sul Fondo per la crescita sostenibile (FCS), gestito da Mediocredito Centrale, e sul Fondo rotativo per il sostegno alle imprese e agli investimenti in ricerca (FRI), gestito da Cassa depositi e prestiti.



Bonus investimenti Sud 2023

Il credito di imposta fino al 45% della spesa sostenuta, in favore delle piccole, medie e grandi imprese che acquistano beni strumentali nuovi destinati a strutture produttive che si trovano in regioni del Mezzogiorno o svantaggiate.





 **Sviluppo Campania**

FSC
Fondo per lo Sviluppo
e la Coesione

LA ZES – ZONA ECONOMICA SPECIALE



La ZES, **Zona Economica Speciale Campania**, in base al Piano Strategico Regionale, **interessa 37 dei 550 Comuni della Regione**, un'area popolata da **2.043.800 abitanti** (il 35% della popolazione regionale), composta da **26 aree "strategiche"** ove sono presenti insediamenti produttivi, porti, interporti, aree di sviluppo industriale (ASI), aree PIP.





BENEFICI INSEDIAMENTO IN ZES



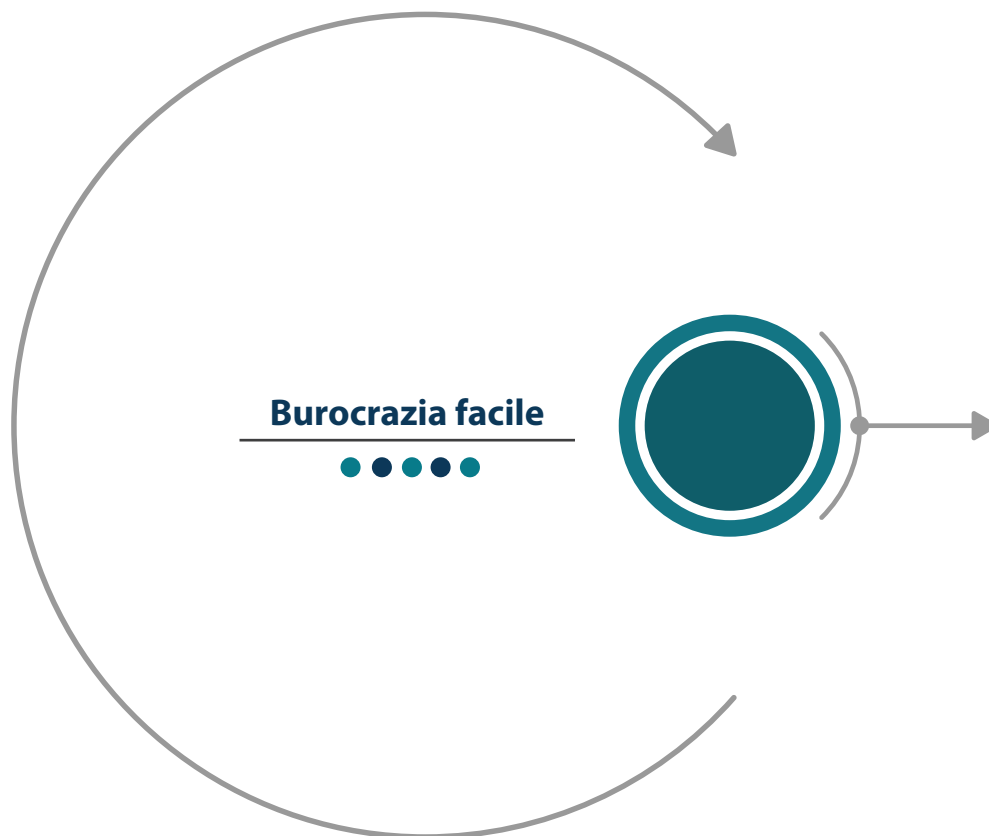


Governance snella



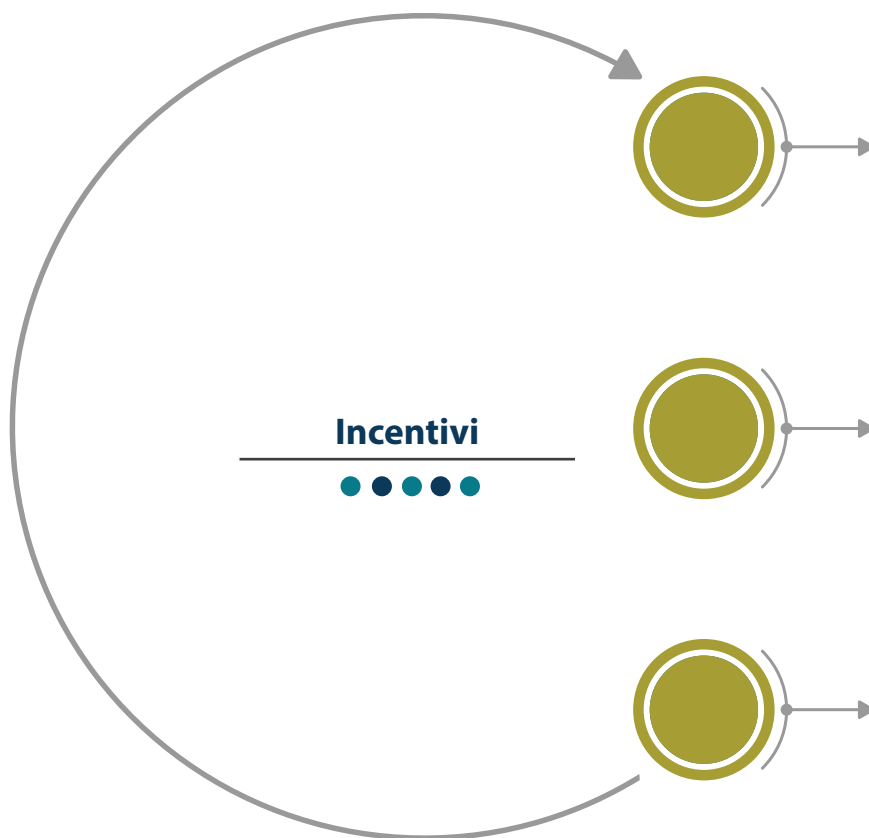
La ZES è gestita da un Commissario straordinario dotato di poteri speciali quale interlocutore principale per gli investimenti.





I programmi d'investimento godono di un percorso amministrativo semplificato e velocizzato grazie a termini procedurali ridotti, un'autorizzazione unica e lo Sportello ZES dedicato (one stop shop).





Credito d'imposta del 25% dell'investimento totale, produttivo e immobiliare, per le grandi imprese, del 35% per le aziende medie e del 45% per le aziende piccole, fino a EUR 100 milioni per gli investimenti produttivi e in immobili strumentali anche mediante contratti di locazione finanziaria;

Imposta sul reddito derivante dallo svolgimento dell'attività nelle ZES ridotta del 50% a decorrere dal periodo d'imposta nel corso del quale è stata intrapresa una nuova attività e per i sei periodi d'imposta successivi;

Esonero contributivo parziale in favore dei datori di lavoro del settore privato per il periodo 2021-2029. Lo sgravio è pari al 30% dei contributi previdenziali da versare fino al 31 dicembre 2025; al 20% dei contributi previdenziali da versare per gli anni 2026 e 2027; al 10% dei contributi previdenziali da versare per gli anni 2028 e 2029.





IMPORT/EXPORT. FILIERA AUTOMOTIVE. REGIONE CAMPANIA. ANNO 2021



Il valore totale dell'export 2021 della regione Campania nel settore automotive, per le classi merceologiche elencate, ammonta a poco meno di **un miliardo di euro**, in lieve diminuzione rispetto al 2020

Le classi merceologiche che contribuiscono maggiormente all'export sono quella degli **“autoveicoli”** e **“parti ed accessori per autoveicoli e loro motori”**.

Le importazioni superano il miliardo e cento milioni di euro, in crescita rispetto al 2020

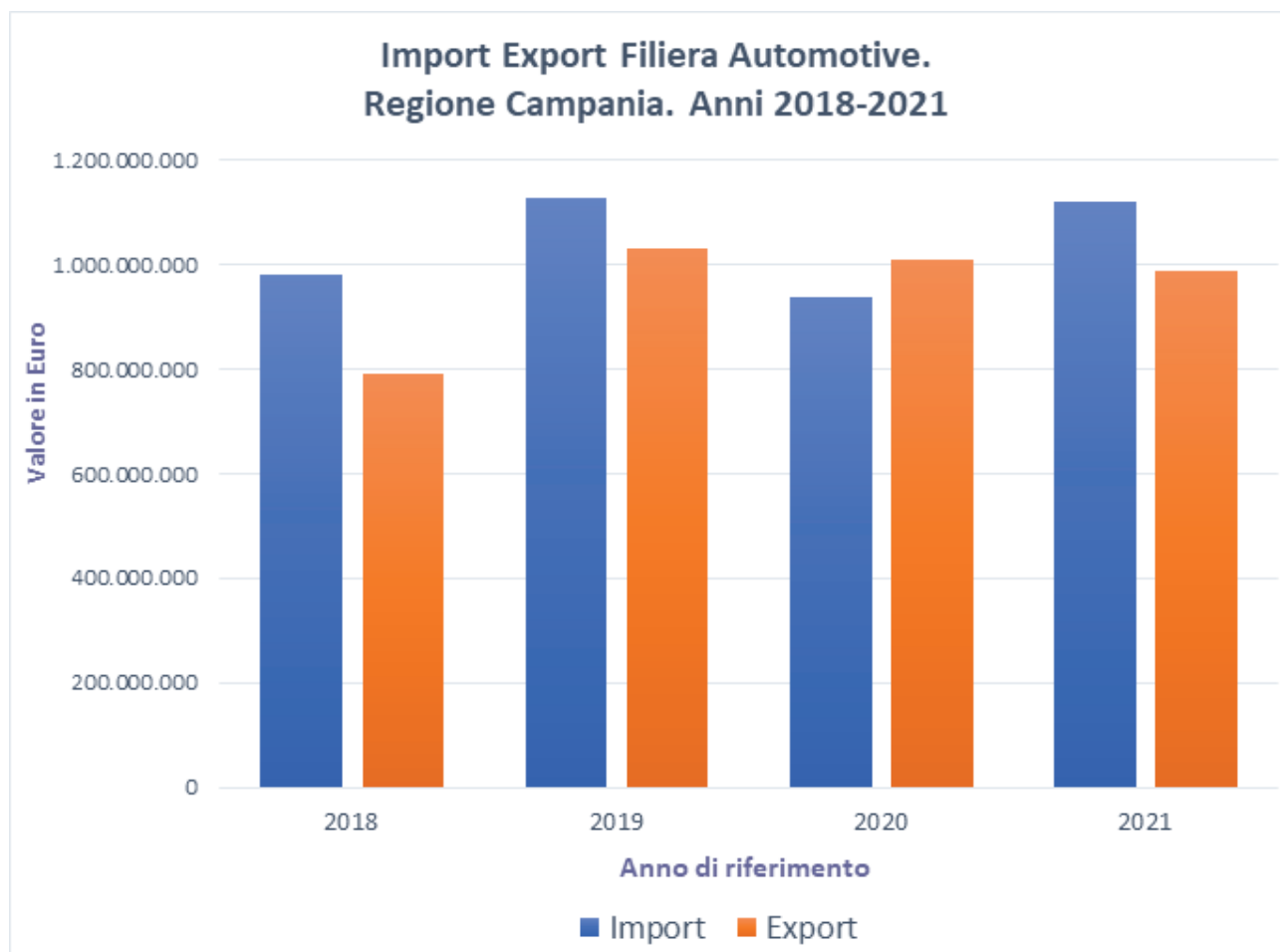
Tab. 5 - Valore dell'import e dell'export. Filiera Automotive. Regione Campania. Anni 2018 – 2021

	IMPORTAZIONI				TREND IMPORT 2020-21	ESPORTAZIONI				TREND EXPORT 2020-21	SALDO IMPORT/EXPORT 2021
	2018	2019	2020	2021		2018	2019	2020	2021		
TOTALE	981.684.754	1.126.745.824	936.562.519	1.120.016.088	▲	790.015.663	1.030.715.842	1.009.530.294	987.600.721	▼	-112.415.317

Fonte dati: Coeweb Istat Data Warehouse delle statistiche commercio estero. Dati cumulati 2021



Fig. 4 - Valore dell'import e dell'export. Filiera Automotive. Regione Campania. Anni 2018 – 2021



Fonte dati: Coeweb Istat Data Warehouse delle statistiche commercio estero. Dati cumulati 2021





FORMAZIONE ED INNOVAZIONE PER LA FILIERA AUTOMOTIVE IN CAMPANIA



FORMAZIONE E RISORSE UMANE



la Campania vanta un grande patrimonio culturale immateriale di ricercatori e di competenze sviluppate. Ciò pone la regione in una posizione non distante da altre regioni benchmark per quanto riguarda la ricerca e la formazione qualificata in ambito trasporti (Lombardia, Piemonte) e logistica (Piemonte, Liguria).

Per quanto riguarda i corsi erogati da **Istituti Tecnici Superiori**:
Presso l'Istituto Tecnico Superiore Manifattura Meccanica, MA.ME. di Ercolano (NA) sono attivi i corsi di:

01

Tecnico superiore per l'innovazione di processi e prodotti meccanici. Progettista di strutture in composito per l'automotive e l'aerospazio

02

Tecnico superiore per l'innovazione di processi e prodotti mecatronici. Automazione dei sistemi produttivi per l'automotive e l'aerospazio

Con riferimento alla formazione universitaria, a scopo esemplificativo si elencano alcuni corsi erogati da **Università campane**:



***FS Mobility Academy:** percorso di alta formazione sulla mobilità e il trasporto integrato rivolto a giovani laureati in ingegneria ed economia, nato dalla partnership tra il **Gruppo FS Italiane** e l'**Università degli Studi di Napoli Federico II**. Il corso multidisciplinare ha l'obiettivo di formare figure professionali altamente specializzate e con visione sistemica nel campo della mobilità integrata, nonché di promuovere la ricerca scientifica legata alla sostenibilità e alle metodologie e tecniche per lo sviluppo e gestione di sistemi intermodali di trasporto.

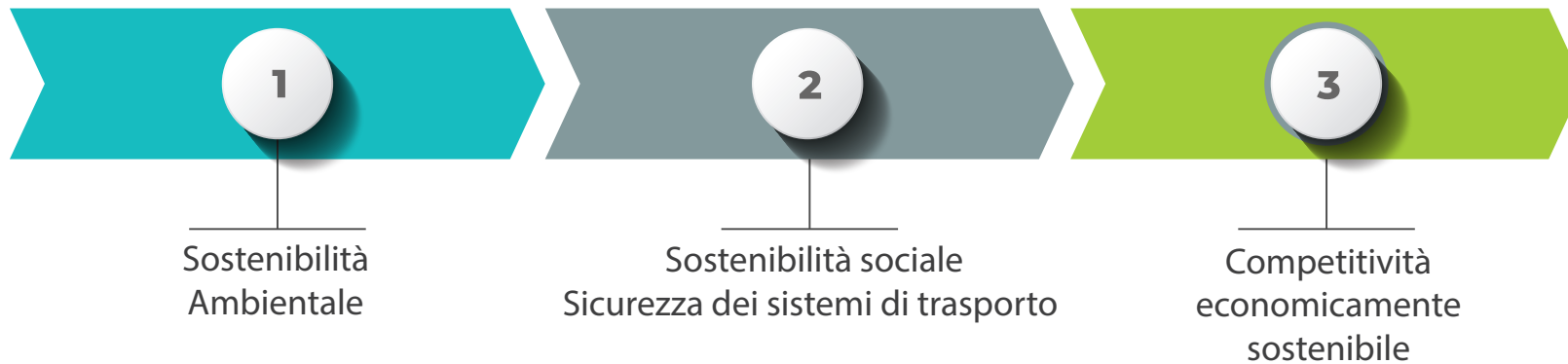


CENTRI DI RICERCA



CRF, il Centro Ricerche Fiat, è un centro di ricerca applicata dell'industria automobilistica, con sede nello stabilimento di Pomigliano d'Arco (Napoli);

Il CRF sviluppa ricerca e innovazione lungo i tre assi principali della sostenibilità:



**CENTRO
RICERCHE
FIAT**

Il CRF partecipa alla "European "Green Vehicle Initiative" e "Factories of the Future", i Partenariati Pubblico Privati che focalizzano la ricerca pubblica e privata su temi di diretta e significativa rilevanza per l'Europa in relazione alla competitività dell'industria e occupazione del settore.



Il Consiglio Nazionale delle Ricerche (Cnr) è il più grande istituto di ricerca pubblico in Italia. In Campania il CNR ha diversi centri di ricerca locali in progetti relativi al settore:

1

Istituto di Scienze Applicate e Sistemi Intelligenti "Eduardo Caianiello" (ISASI), con sede a Pozzuoli (NA). Le ricerche dell'istituto sono trasversali e applicabili in vari settori come quello aerospaziale, beni culturali, la salute, i nuovi materiali, processi di fabbricazione intelligenti, intelligenza artificiale, i sistemi e la ricerca bioispirati funzionalizzate.

2

Istituto di Scienze e Tecnologie per l'Energia e la Mobilità Sostenibili (STEMS)
con sede a Napoli.

3

Istituto di studi sul Mediterraneo (ISMED), con sede a Napoli, che si occupa, tra le varie aree di ricerca del progetto "La gestione strategica e operativa della logistica mare-terra: analisi di filiera e soluzioni innovative integrate



CENTRI DI COMPETENZA



La Regione Campania è sede di **MediTech**, Mediterranean Competence Centre 4 Innovation è il Centro di Competenza poliregionale, attivo in Puglia e Campania, nato come un facilitatore dell'adozione delle tecnologie abilitanti di Industria 4.0 da parte delle PMI e della Pubblica Amministrazione ed è uno strumento di diffusione della cultura e delle pratiche di innovazione nella produzione di beni e servizi sul territorio nazionale, in particolare sul bacino del Mediterraneo. Il Meditech conta sulla collaborazione di 5 Università della Campania, 3 Università della Puglia e 21 player industriali d'avanguardia; il settore Automotive è rappresentato da Adler Plastic, Bosch Centro Studi Componenti Per Veicoli e Tecnologie Diesel.



CLUSTER & LEADERS



Dattilo Scarl

Società consortile a responsabilità limitata con quote di partecipazione paritetiche tra la filiera automotive e ferroviaria (38% ciascuna) e con una partecipazione della filiera logistica pari al 10%.

Tra i soci del Distretto DATTILO si annoverano i principali soggetti industriali presenti in Campania per la filiera Automotive rappresentata dall'associazione ANFIA che raccoglie i principali produttori di veicoli stradali, tra cui grandi gruppi come FIAT e Adler.

La missione di Dattilo è quella di favorire attività di R&S, formazione e divulgazione scientifica nei settori logistica avanzata, automotive e ferroviario.

La mission di DATTILO nell'ambito dei trasporti di superficie (automotive, ferroviario, logistica) è quella di:



Atena scarl

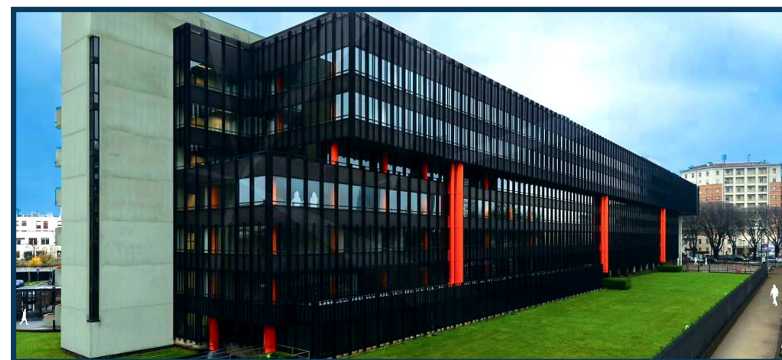
Atena è il Distretto di Alta Tecnologia nei settori dell'ambiente e dell'energia. Coordina e sostiene la partecipazione a programmi di ricerca industriale e sviluppo sperimentale per attrarre risorse e stimolare l'avanzamento del livello di competitività tecnologica del sistema produttivo, creando nuove opportunità di industrializzazione. Propone percorsi formativi interdisciplinari che integrano ricerca, alta formazione, innovazione e competitività. Risulta parte attiva di un network di collaborazioni riconosciuto a livello europeo e mondiale.

Unisce Imprese, Università ed Enti di Ricerca per lo sviluppo sostenibile.

Best Practice

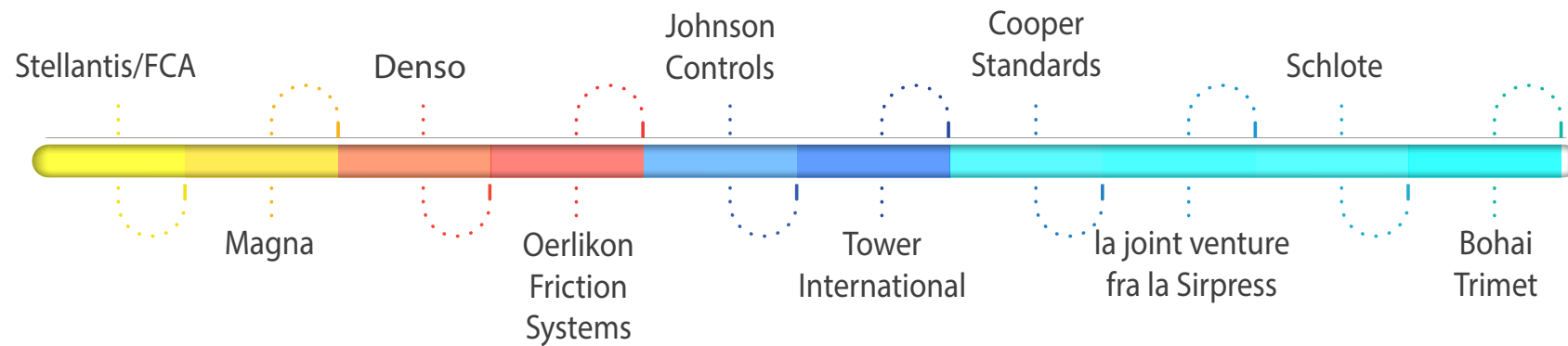
Borgo 4.0

La Piattaforma tecnologica per la Mobilità Sostenibile e Sicura Borgo 4.0 è un progetto di filiera promosso da ANFIA e realizzato con il coinvolgimento di un partenariato pubblico-privato coordinato dal soggetto gestore ANFIA Automotive e costituito da 54 imprese del settore e 3 Centri di Ricerca pubblici, con la partecipazione delle 5 Università Campane e del CNR. Integrando azioni di ricerca, sviluppo, innovazione e trasferimento tecnologico con la sperimentazione delle nuove tecnologie per la guida autonoma e connessa, il progetto dà vita, nel borgo irpino di Lioni (Avellino), al primo esempio, in Italia, di laboratorio di sperimentazione tecnologica in diversi campi complementari, dove grandi e piccole imprese del settore automotive e delle telecomunicazioni, lavorano in sinergia allo sviluppo di nuove soluzioni, materiali e componentistica intelligente per la mobilità del futuro.

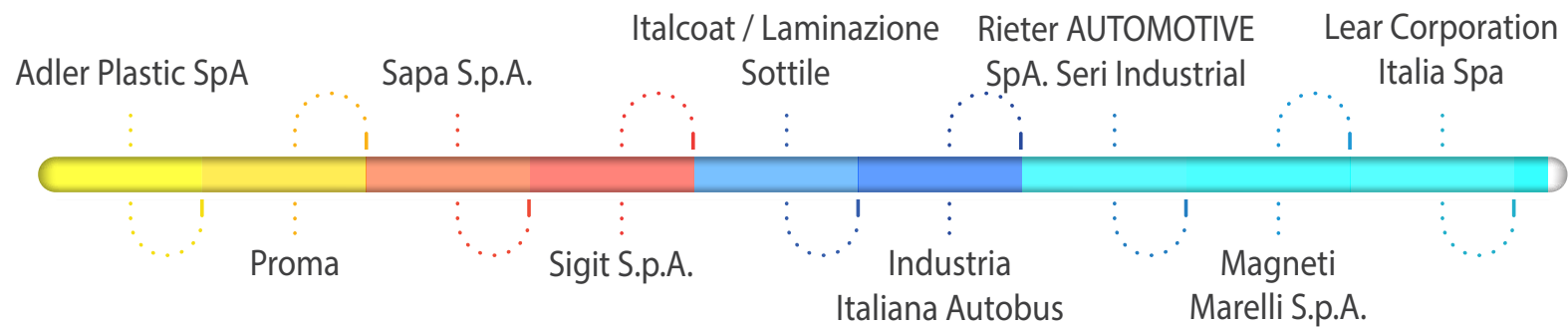


IMPRESE LEADER DI SETTORE PRESENTI IN REGIONE CAMPANIA

Aziende estere



Aziende italiane



MegaRide, la start-up automotive nata come spin-off accademico del Dipartimento di Ingegneria Industriale dell'Università Federico II e tra aziende dell'incubatore Campania NewSteel. Nel 2021 la società si è aggiudicata la **14° edizione dell'Italian Master Startup Award**, premio promosso dall'**Associazione Italiana Incubatori Universitari** PNICube. Si è aggiudicata nell'ottobre 2022 la prima edizione della sezione Innovazione dello storico premio Barsanti e Matteucci, che dal 2000 riconosce le eccellenze nell'industria dell'automotive,

eProInn s.r.l. (Energy and Propulsion Innovation): Spin-Off Università di Salerno e ProLab (Dipartimento di Ingegneria Industriale). ProInn è partner, inoltre, della startup **Mazzanti Automotive Testing & Innovation Lab**, nata per iniziativa della **Mazzanti Automobili** (leader nel settore italiano delle auto ad alte prestazioni con la produzione di supercar artigianali, progettate e costruite «su misura» per il cliente) e avente come obiettivo proprio l'innovazione del settore delle auto ad alte prestazioni.

La startup Mazzanti Automotive Testing & Innovation Lab si è costituita nell'agosto del 2020 e vede l'unione di Mazzanti con diverse società campane, oltre eProInn: ePowerIng, spin-off dell'Università di Salerno specializzata nello sviluppo di soluzioni ingegneristiche all'avanguardia, **NetcomGroup**, società di consulenza che fornisce servizi ingegneristici avanzati e innovative e **Bruno & Partners**, società di consulenti d'impresa.

